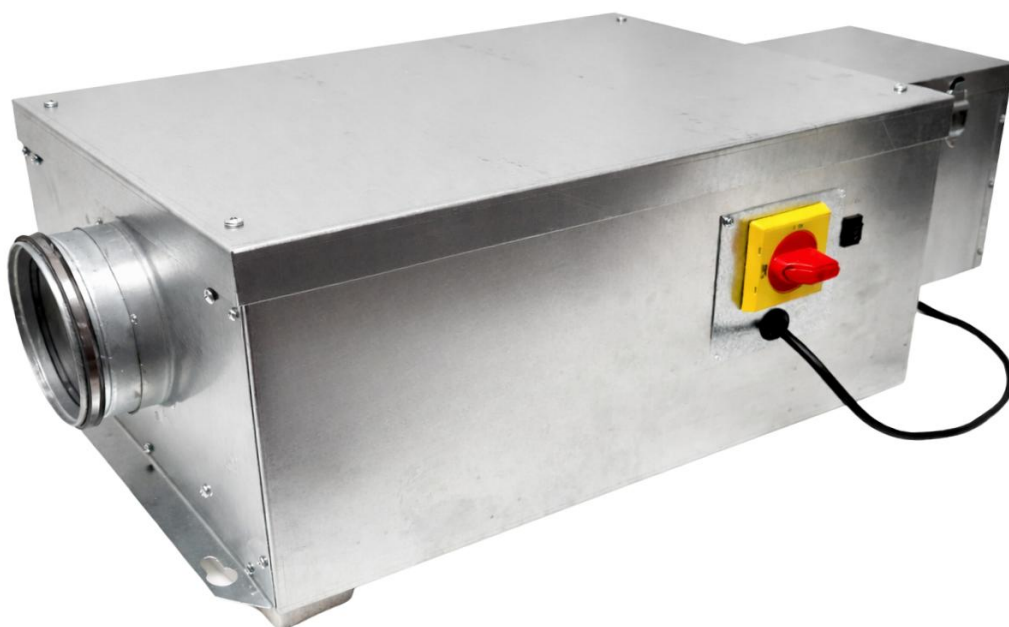




## Notice d'installation et d'entretien



# ALVIPUR

Caisson de traitement d'odeur par ozonation

<b>1. GÉNÉRALITÉS</b> .....	3
1.1. Avertissements .....	3
1.1. Sécurité .....	3
1.2. Recommandation de stockage .....	3
1.3. Déballage .....	3
1.4. Suspension .....	3
1.5. Limite d'emploi .....	3
<b>2. INSTALLATION</b> .....	4
2.1. Préconisation d'installation .....	4
2.2. Déballage .....	4
2.3. Description du produit .....	4
2.4. Composition de l'unité .....	5
2.5. Emplacement d'installation .....	5
2.6. Installation .....	6
<b>3. ACCESSOIRES</b> .....	8
<b>4. ENTRETIEN</b> .....	8
<b>5. DEPANNAGE</b> .....	8
<b>6. SERVICE</b> .....	9
6.1. Mise hors service du produit et recyclage .....	9
<b>7. DÉCLARATION DE CONFORMITÉ DU FABRICANT</b> .....	9

## **1. GÉNÉRALITÉS**

### **1.1. Avertissements**

Avant d'installer et d'utiliser ce produit, lire attentivement et intégralement cette notice.

L'installation de nos matériels doit être effectuée par du personnel compétent appliquant les règles de l'art, les normes et les règlements de sécurité en vigueur.

Toutes les réglementations locales et nationales, ainsi que les normes européennes doivent être respectées lors de l'installation de cet appareil.

Ce matériel est fragile et nécessite toutes les précautions nécessaires à sa manipulation.

ALVENE serait déchargée de toute responsabilité en cas de dommage, de quelque nature que ce soit, causé aux biens ou aux personnes, du fait du non-respect des préconisations techniques d'ALVENE, des consignes de sécurité ou à toute modification du produit.

Cette présente notice doit être conservée une fois l'installation terminée pour toute consultation ultérieure.

### **1.1. Sécurité**

Attention : présence de tension dangereuse. Risque de choc et d'arc électrique.

Il est impératif de porter les équipements de protections individuels (EPI) adaptés aux opérations effectuées.

Tous les travaux électriques doivent être effectués avec absence de tension et par du personnel habilité à travailler sur de la tension du domaine relevant de la basse tension (50V-1000V). La coupure générale doit impérativement être condamnée par un système de verrouillage à clé.

Veillez à décharger l'électricité statique avant de toucher les éléments de ces produits. Avant la mise sous tension, vérifiez que l'alimentation correspond bien aux indications de cette notice et à celles indiquées sur le produit : le raccordement d'une tension différente peut mener à une destruction du matériel.

Les organes internes présentent des risques de coupures, prêtez une attention particulière aux manipulations à l'intérieur de l'appareil.

Même lorsque ce produit est coupé de l'alimentation réseau, il peut contenir des niveaux de tension dangereux issus de circuits électroniques.

### **1.2. Recommandation de stockage**

Les produits devront être stockés à l'abri des intempéries, des chocs et projections de toute nature.

### **1.3. Déballage**

Otez les protections en bois et en film bulle autour des appareils.

Faites attention aux clous présents sur les différents éléments de protection en bois.

Remisez tous les éléments mobiles des appareils (filtres, déflecteurs ...) jusqu'à la mise en service, dans un endroit propre et à l'abri des chocs.

### **1.4. Suspension**

Les produits suspendus doivent être fixés à une structure adaptée à son poids. Il est conseillé d'utiliser tous les points de fixations disponibles.

### **1.5. Limite d'emploi**

La hotte est exclusivement réservée à une utilisation d'extraction de cuisine. Elle doit être raccordée à un réseau de gaine aéraulique vers l'extérieur selon les normes en vigueur.

Le réseau d'extraction de la hotte peut être raccordé sur le réseau d'extraction commun de la cuisine sous réserve d'une dérogation des autorités compétente.

## 2. INSTALLATION

### 2.1. Préconisation d'installation

Toutes les réglementations locales et nationales ainsi que les normes Européennes doivent être respectées lors de l'installation de l'appareil. L'installation de nos matériels doit être effectué par du personnel compétent. Ce matériel est fragile et nécessite toutes les précautions nécessaires à sa manipulation.

**L'ozone est un gaz très irritant : ne pas utiliser pour traiter l'air ambiant en présence humaine. Vous devez vous assurer que le produit est raccordé à une gaine d'extraction d'air.**

Pour assurer l'efficacité du produit, un temps de contact de minimum 2 secondes entre l'ozone et les odeurs est requis. Il est donc nécessaire de valider que vous avez assez de longueur de gaine après votre DESTROYER.

Par exemple, vous avez une vitesse en gaine de 6 m/s : 2 secondes x 6 m/s = 12 m. Vous devez donc avoir minimum 12m de gaine après le raccordement du DESTROYER.

#### Précaution d'usage

- Ne pas coucher et ne pas déplacer l'appareil lorsqu'il est allumé.
- Ne pas obstruer les entrées et sorties d'air de l'unité.
- Ne pas utiliser le cordon d'alimentation s'il est endommagé.
- N'utiliser que le câble d'alimentation fourni avec l'unité pour la brancher.
- Éviter les chocs importants, ne pas laisser tomber l'appareil au sol.
- Protéger l'unité en cas de déplacement pour ne pas casser les pièces électroniques à l'intérieur.
- Débrancher impérativement l'appareil du courant électrique lors de l'entretien.
- Ne pas toucher les plaques céramiques avec les doigts. Utiliser un chiffon anti-poussière ou microfibrés.
- Ne pas jeter les éléments usagés, contactez votre fournisseur. (Recyclage)
- Le sachet en plastique contenant l'appareil ne doit pas être laissé à la portée des enfants, car il pourrait constituer une source de danger.

### 2.2. Déballage

Après le déballage, contrôlez l'état des unités et de tous ses éléments. En cas de doute, adressez-vous au fournisseur. N'utilisez jamais une unité endommagée.

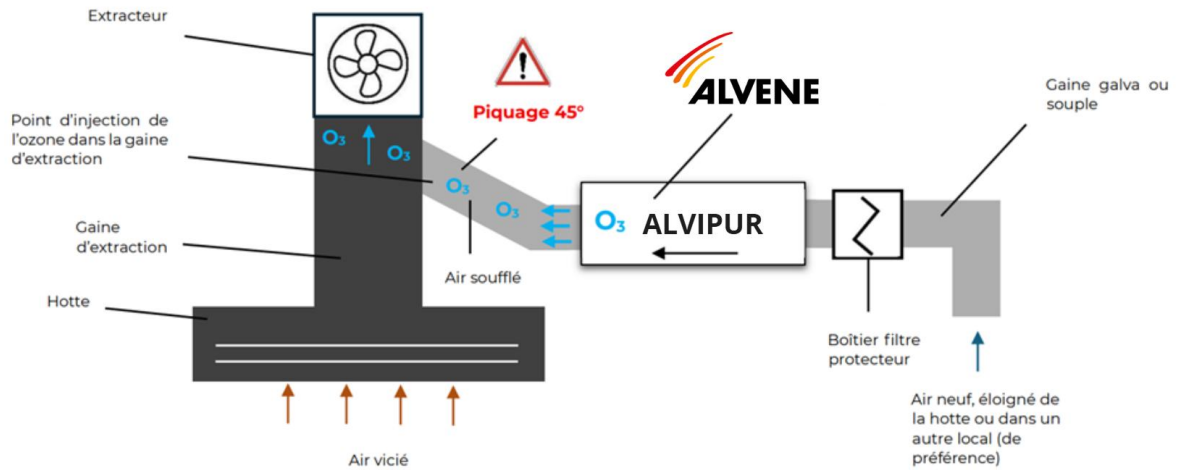
En cas de non-respect de ces consignes, la garantie du fabricant ne s'appliquera pas.

Si le produit a été exposé à des températures inférieures à 0°C durant le transport, laissez l'unité déballée à la température ambiante durant au moins 2 heures avant de la brancher, pour permettre l'égalisation de la température dans l'unité.

### 2.3. Description du produit

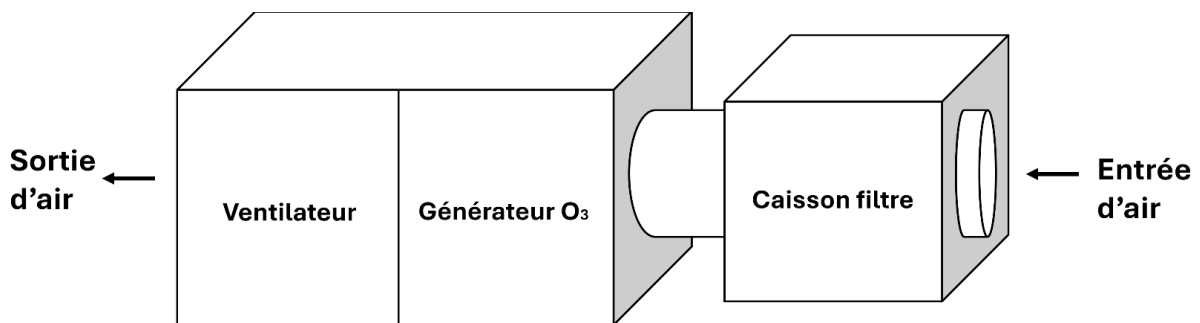
L'ALVIPUR est un caisson produisant de l'ozone. L'ozone permet de combattre les odeurs dégagées par la cuisine et les graisses présentes sur les conduits.

Le produit contient un ventilateur qui permet de pousser l'ozone dans la gaine d'extraction. Il contient également un caisson filtre indépendant à l'aspiration qui permet de protéger l'intérieur de l'unité des graisses et des poussières.



## 2.4. Composition de l'unité

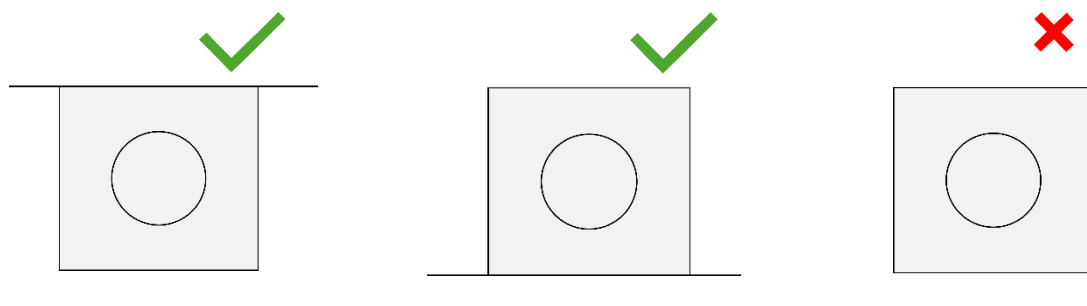
L'ALVIPUR est un dispositif mono caisson (ventilateur + générateur). Il est fourni avec un caisson filtre indépendant.



Veuillez consulter la fiche technique pour plus d'informations concernant les différents niveaux de puissance.

## 2.5. Emplacement d'installation

Nous vous conseillons de positionner le caisson au plus proche du point de captation, au niveau de la gaine d'extraction au plus près de la hotte. Afin d'améliorer la durabilité et l'efficacité du produit, nous vous conseillons de positionner le point d'aspiration dans un local à l'extérieur de la cuisine. Une étude de courants aérauliques peut optimiser votre couverture de purification. Contactez nos experts pour plus d'informations.



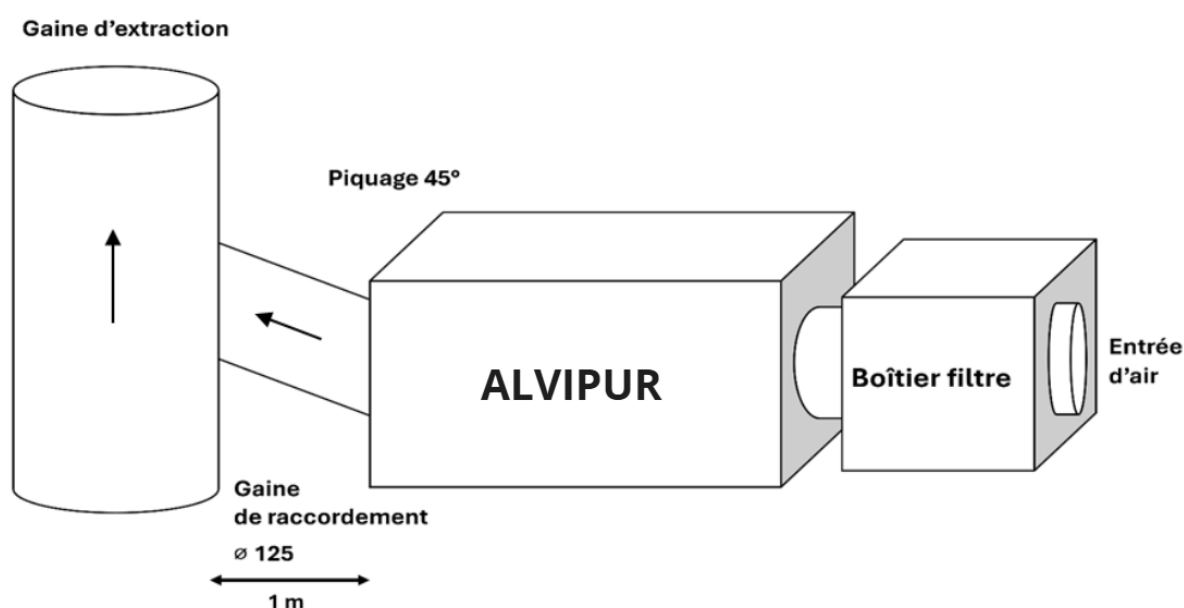
Pour une efficacité optimale l'ALVIPUR doit être raccordé au plus près de la gaine d'extraction. La distance maximale acceptable entre le produit et la gaine est 1 m.

Il est recommandé d'effectuer le point de raccordement de l'ALVIPUR au plus près de la hotte et avant le moteur de ventilation.

L'ALVIPUR comprend 4 œillets de fixation, il est aussi possible de le poser sur une surface plane et stable, ou de le suspendre à l'aide de câbles en acier.

**Installation recommandée : sur gaine d'extraction.**

**S'assurer que le rejet d'extraction de la hotte est bien situé à minimum 8 m de tout ouvrant selon la réglementation en vigueur.**



## 2.6. Installation

En quelques étapes :

1. Présenter le caisson à l'endroit voulu.
2. Marquer les 4 points de fixation à travers les œillets.
3. Percer les trous adaptés au support.
4. Mettre les chevilles si nécessaire.
5. Visser le caisson à travers les œillets.
6. Vérifier le niveau et serrer définitivement.

**Outils de base indispensables : perceuse/visseuse, mèches adaptées, vis + chevilles, niveau.**

- Installer l'appareil à l'horizontal à l'aide des 4 œillets de fixation à la base de l'appareil.

- Il est possible de fixer l'appareil à l'envers, fixé par les 4 œillets, pour des raisons de contraintes de place et pour faciliter la maintenance de l'équipement. Assurez-vous bien de l'accessibilité des interrupteurs.

#### **Fixer l'appareil sur une gaine d'extraction :**

- Faire un trou dans la gaine d'extraction avec une scie cloche d'un diamètre de 125mm et un autre trou de diamètre 7 mm (si pressostat inclus).
- Positionner l'appareil de sorte que vous puissiez faire un piquage de l'ALVIPUR à la gaine d'extraction d'un angle de 45° dans le sens de l'air.
- Fixer une bride de diamètre 125mm au niveau de la sortie d'air de l'ALVIPUR afin de connecter la gaine de raccordement.
- Fixer la sonde plastique à l'aide des 2 vis sur le trou de 7mm (voir notice du pressostat fournit avec l'appareil si inclus)
- Prévoir une gaine de raccordement de  $\varnothing$  125 en galva ou en aluminium ou, de préférence en inox 316 (indice de résistance plus élevé)
- Raccorder la gaine entre l'appareil et la bride prenant compte l'angle à 45°, serrer les colliers pour assurer l'étanchéité. La distance maximale entre le conduit d'extraction et l'ALVIPUR est de 1m
- Raccorder le tuyau plastique qui sort de la machine sur la sonde. (Si pressostat inclus)
- Si besoin régler le pressostat pour que la machine se déclenche lorsque la ventilation est en fonctionnement.
- Au niveau de l'entrée d'air du DESTROYER, raccorder le caisson filtre protecteur

#### **Prise d'air neuf à l'aspiration de l'appareil (au niveau du caisson filtre) :**

- Privilégier un apport d'air neuf dans votre ALVIPUR
- Raccorder une gaine souple entre le caisson filtre et un apport d'air neuf extérieur ou si impossible dans un local extérieur à la cuisine de préférence pour limiter au maximum l'aspiration des graisses
- Dans le cas d'une installation extérieure, fixer le coude en galva fournit vers le bas à l'entrée du caisson filtre de l'ALVIPUR pour protéger l'appareil des intempéries.

#### **Branchement :**

Brancher votre ALVIPUR à l'aide du câble d'alimentation en respectant l'affectation des fils.

Vérifier que la tension d'alimentation soit coupée !

Brun = Phase

Bleu = Neutre

Jaune/vert = Terre

**IMPORTANT :** Si vous n'avez pas de pressostat, branchez directement l'ALVIPUR sur la ventilation de la hotte de sorte qu'il s'active au même moment.

L'ALVIPUR doit être asservit au fonctionnement de la hotte pour des raisons de sécurité et pour éviter tout retour d'ozone en cuisine.

**ATTENTION** : en aucun cas l'ALVIPUR doit être exposé ou activé en espace ouvert avec la présence du public. L'ALVIPUR est conçu pour fonctionner dans un conduit étanche avec une extraction conforme à la réglementation.

### **Mise en route de l'appareil :**

Tournez l'interrupteur pour alimenter l'appareil et ajuster le niveau d'ozone.

Assurez-vous que votre unité est bien compatible avec le voltage et le format de prise du pays où vous vous situez. Si ce n'est pas le cas, nous vous conseillons de prendre contact avec l'un de nos experts afin de vous apporter la meilleure solution, sans porter atteinte à l'intégrité de votre équipement.

**ATTENTION** : L'usage d'adaptateurs peut provoquer un dysfonctionnement non couvert par votre garantie.

### **3. ACCESSOIRES**

Prévoir un kit d'installation comprenant (liste non exhaustive) :

- Une gaine de raccordement  $\varnothing$  125 en galva ou en aluminium ou de préférence en inox 316 (entre l'appareil et le conduit d'extraction)
- Une gaine alu compact extensible  $\varnothing$  125 (aspiration)
- Une bride 45° de 125mm et vis de fixation auto taraudeuses.

### **4. ENTRETIEN**

Il est préconisé d'ouvrir votre ALVIPUR tous les 4 mois afin de nettoyer l'intérieur du produit (poussière et graisse). Nettoyer les générateurs d'ozone avec un chiffon micro-fibre sec seulement et si dépôt visible, utiliser de l'alcool isopropylique ( $\geq 90\%$ ).

Les générateurs d'ozone en céramique qui doivent être changés en moyenne toutes les 3 000 h.

### **5. DEPANNAGE**

#### **Attention !**

Avant de commencer et durant les opérations d'entretien, de service ou réparations, l'unité doit toujours être débranchée de l'alimentation électrique et l'interrupteur verrouillé.

N'entreprenez pas de réparations si vous hésitez ou ne connaissez pas la procédure exacte à suivre et faites appel à un service spécialisé !!!

#### **⚠ AVERTISSEMENT**

**Le contrôleur contient des composants pouvant rester sous tension même après l'arrêt de l'appareil ; pour éviter tout risque grave d'électrocution, il est indispensable de couper l'alimentation électrique et d'attendre au moins 3 minutes avant d'ouvrir le capot de protection.**

## 6. SERVICE

### 6.1. Mise hors service du produit et recyclage

Avant d'éliminer le produit, rendez-le inutilisable. Les anciens produits contiennent également des éléments qui peuvent être recyclés. Amenez-les à un centre de recyclage. Il vaut mieux faire démonter le produit dans un centre spécialisé, ce qui permettra de réutiliser les matières recyclables. Ne pas jeter le produit dans une décharge sauvage. L'élimination des matières doit se faire dans le respect des réglementations et directives légales nationales et locales en vigueur.

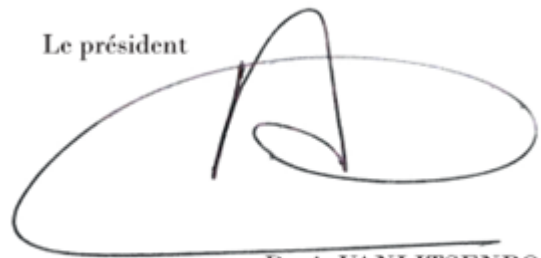
## 7. DÉCLARATION DE CONFORMITÉ DU FABRICANT

La Société ALVENE déclare sous sa propre et exclusive responsabilité que cet appareil est conçu et fabriqué dans les règles de l'art, et qu'il est conforme à la réglementation en vigueur, notamment à l'article GC 14 du Règlement de Sécurité contre l'Incendie dans les Etablissements Recevant du Public (R S C I / E R P).

En outre, la société déclare que les équipements motorisés ou électriques intégrés à cet appareil sont conformes aux prescriptions des directives machine 98/37/CEE, compatibilité électromagnétique (CEM) 89/336/CEE et basse tension 73/23/CEE, ainsi qu'à leurs modifications successives.

*L'installation de cet appareil sur site, pourra être déclarée par l'installateur conformes aux dispositions des directives précédentes, dans la mesure où le raccordement au réseau électrique et la mise en place de l'appareil respectent les règles de sécurité.*

Le président

A handwritten signature in black ink, consisting of a large, stylized 'D' followed by 'ENIS' and a long horizontal stroke at the bottom.

Denis VANLITSENBORGH

**RETROUVEZ CETTE NOTICE, ET L'ENSEMBLE DE LA  
DOCUMENTATION TECHNIQUE SUR NOTRE SITE INTERNET :**

**WWW.ALVENE.COM**

**ALVENE**

ZA La Montignette – 615 rue des Libérateurs de 1944 – 80260 VILLERS BOCAGE

Tél . : + 33 (0)3 22 32 31 60

[commercial@alvene.com](mailto:commercial@alvene.com) – [www.alvene.com](http://www.alvene.com)

17/03/2026

