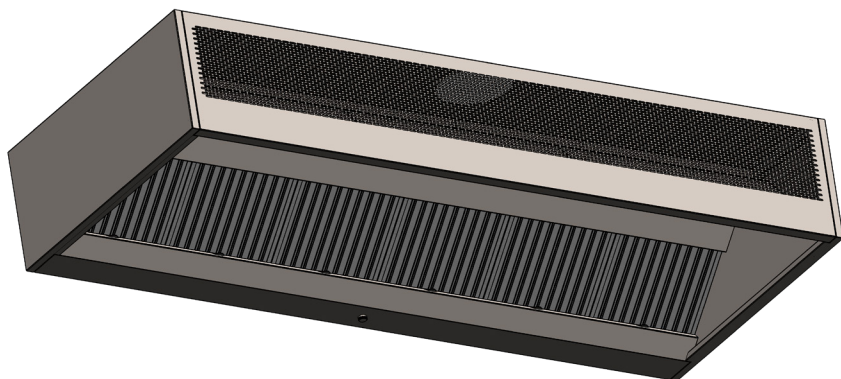
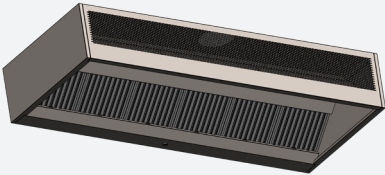


NOTICE D'INSTALLATION ET D'ENTRETIEN



HEXOTECH AC

HOTTE SOUDÉE À COMPENSATION

Nomenclature	
	Hotte HEXOTECH AC

SOMMAIRE

1. GÉNÉRALITÉS	PAGE 4
1.1 Avertissements	page 4
1.2 Sécurité	page 4
1.3 Recommandation de stockage	page 4
1.4 Déballage	page 4
1.5 Suspension	page 4
1.6 Limite d'emploi	page 4
2. INSTALLATION	PAGE 5
2.1 Mise en place du système	page 5
2.2 Suspension de la hotte	page 5
2.3 Préconisation d'installation	page 6
3. ENTRETIEN ET MAINTENANCE	PAGE 7
3.1 Préconisations	page 7
3.2 Entretien de l'inox	page 7
3.3 Démontage filtres de hotte	page 8

1. GÉNÉRALITÉS

1.1 Avertissements

Avant d'installer et d'utiliser ce produit, lire attentivement et intégralement cette notice.

L'installation de nos matériels doit être effectuée par du personnel compétent appliquant les règles de l'art, les normes et les règlements de sécurité en vigueur.

Toutes les réglementations locales et nationales, ainsi que les normes européennes doivent être respectées lors de l'installation de cet appareil.

Ce matériel est fragile et nécessite toutes les précautions nécessaires à sa manipulation.

ALVENE serait dégagee de toute responsabilité en cas de dommage, de quelque nature que ce soit, causé aux biens ou aux personnes, du fait du non respect des préconisations techniques d'ALVENE, des consignes de sécurité ou à toute modification du produit.

Cette présente notice doit être conservée une fois l'installation terminée pour toute consultation ultérieure.

1.2 Sécurité

Attention : présence de tension dangereuse ($230V_{AC}$ monophasée). Risque de choc et d'arc électrique.

Il est impératif de porter les équipements de protections individuels (EPI) adaptés aux opérations effectuées.

Tous les travaux électriques doivent être effectués avec absence de tension et par du personnel habilité à travailler sur de la tension du domaine relevant de la basse tension (50V-1000V). La coupure générale doit impérativement être condamnée par un système de verrouillage à clé.

Veuillez à décharger l'électricité statique avant de toucher les éléments de ces produits.

Avant la mise sous tension, vérifiez que l'alimentation correspond bien aux indications de cette notice et à celles indiquées sur le produit : le raccordement d'une tension différente peut mener à une destruction du matériel.

Les organes internes présentent des risques de coupures, prêtez une attention particulière aux manipulations à l'intérieur de l'appareil.

Même lorsque ce produit est coupé de l'alimentation réseau, il peut contenir des niveaux de tension dangereux issus de circuits électroniques.

1.3 Recommandation de stockage

Les produits devront être stockés à l'abri des intempéries, des chocs et projections de toute nature.

1.4 Déballage

Otez les protections en bois et en film bulle autour des appareils.

Faites attention aux clous présents sur les différents éléments de protection en bois.

Remisez tous les éléments mobiles des appareils (filtres, déflecteurs ...) jusqu'à la mise en service, dans un endroit propre et à l'abri des chocs.

1.5 Suspension

Les produits suspendus doivent être fixés à une structure adaptée à son poids. Il est conseillé d'utiliser tous les points de fixations disponibles.

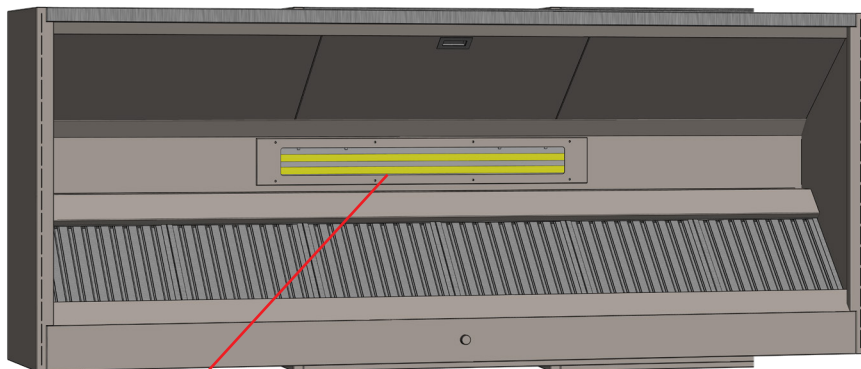
1.6 Limite d'emploi

La hotte HEXOTECH AC est exclusivement réservée à une utilisation d'extraction de cuisine.

Elle doit être raccordée à un réseau de gaine aéraulique vers l'extérieur selon les normes en vigueur.

2. INSTALLATION

2.1 Mise en place du système

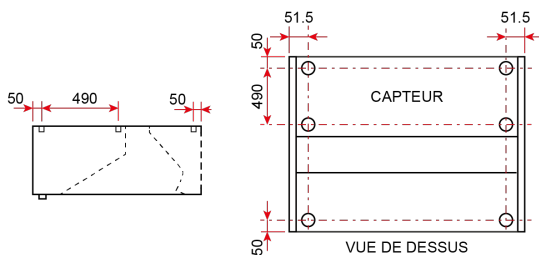


Luminaire en option*:

Alimentation électrique 230V, à prévoir

2.2 Suspension de la hotte

La hotte doit être fixée à une structure adaptée à son poids. Il est conseillé d'utiliser tous les points de fixations disponibles. Une fixation murale par l'arrière uniquement est déconseillée, elle doit être accompagnée au moins de fixation sur l'avant de la hotte afin d'éviter tout basculement.



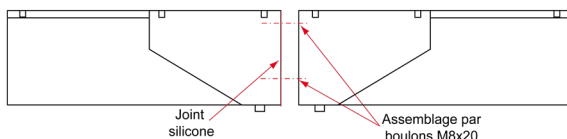
Fixation au plafond

Utiliser les écrous sertis M8 permettant de suspendre l'appareil à l'aide de tiges filetées M8 (non fournies) et vérifier, pour chaque bloc, sa position à l'aide d'un niveau.

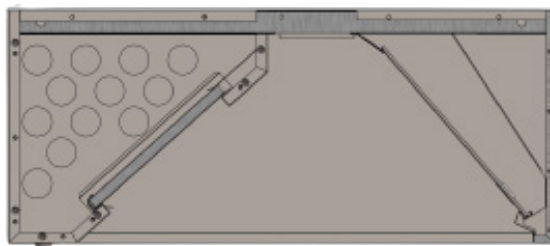
Assemblage de hotte centrale et/ou hotte multi module

Démonter la ou les barres de maintien sur les modules dépourvus de joues.

Assemblage de hotte centrale : les hottes centrales sont composées de deux éléments adossés à assembler dos à dos avec la visserie fournie. Faire un joint silicone sur la périphérie. Vérifier le niveau de chaque module.



Assemblage de modules monoblocs : Oter la barre de maintien pour transport. Faire un joint silicone sur la périphérie. Avec la visserie M6 fournie, assembler les modules. Vérifier le niveau de chaque module. Raccorder la hotte à un conduit de ventilation suffisamment dimensionné, selon les normes en vigueur.



2.3 Préconisation d'installation

2.3.1 Aéraulique

Le raccordement aéraulique de la hotte devra être effectuée dans les règles de l'art :

- Gaine en diamètre suffisant pour une vitesse de passage d'air à 7 m/s par tronçons.
- Gaine en matériau lisse, non poreux, rigide et suivant les cas en matériaux M0.
- Le réseau de gaine doit être étanche à l'air et à l'eau et doit déboucher à l'extérieur à 8m de tout ouvrant et de toute prise d'air neuf.

Le défilmage des surfaces inox ne doit s'effectuer qu'à la mise en service de la cuisine. Les filtres sont filmés, il convient de les défilmer avant la mise en service.

2.3.2 Électrique

Les raccordement électriques doivent être effectué dans les règles de l'art :

- Conformités avec la NF C 15100.
- Les passages de câbles courant fort et courant faible doivent être dissociés.
- Les boîtiers ne doivent pas être posés à proximité de points chauds
- Si les câble cheminent à proximité d'un circuit hydraulique, il est préconisé de former une boucle type «goutte d'eau» en partie basse du cheminement

3. ENTRETIEN ET MAINTENANCE

3.1 Préconisations

3.1.2 Préconisations aéraulique

Les filtres doivent être nettoyés aussi souvent que nécessaire et, en tous cas, au minimum une fois par semaine (voir article CG18). Les filtres sont dimensionnés de manière à pouvoir être lavés en machine.

Le circuit d'extraction d'air vicié, de buées et de graisses (capteur de hotte inclus) doit être nettoyé complètement, y compris les ventilateurs, au moins une fois par an (voir article GC 18).

3.2 Entretien de l'inox

Tout nos matériels utilisent de l'acier inoxydable austénitique (exempt d'acier ferritique). De fait, de part sa composition cet acier ne peut pas s'oxyder.

Il est recommandé d'utiliser des éponges ou à défaut des brosses douces type nylon.

Brossez toujours dans le même sens que le polissage.

Rincez à grande eau et essuyez à la raclette caoutchouc ou à défaut avec un chiffon doux propre.

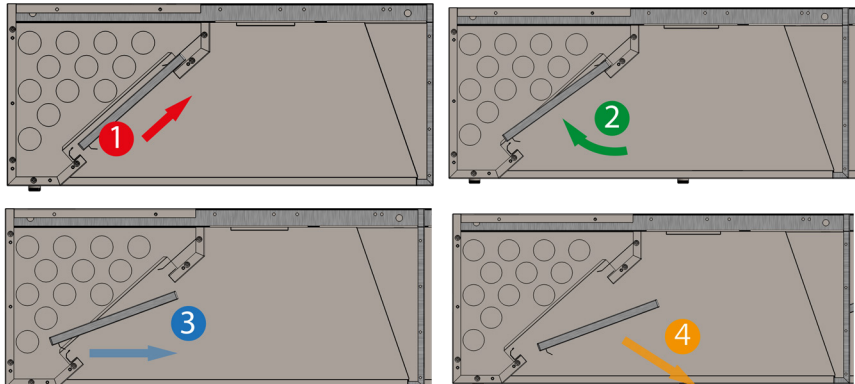
Emploi possible de nettoyeurs haute pression dans la hotte, mais pas dans le système de recyclage.

Il faut éviter l'utilisation de :

- Brosses et laines métalliques
- Tampons métalliques
- Brosses dures
- Tampons et poudres abrasifs (même très fins)
- Produits chlorés, cirant et javellisant
- Tout produit dont la composition n'est pas connue ou n'est pas adaptée : nitrique, fluorhydrique, etc ...

3.3 Démontage filtres de hotte

Les filtres sont démontables sans outil. Les filtres doivent être nettoyés aussi souvent que nécessaire et, en tout cas, au minimum une fois par semaine (voir article GC 18). Les filtres sont dimensionnés de manière à pouvoir être lavés en machine.



Étape 1 : relevez le filtre vers le haut avec la poignée en partie basse.

Étape 2 : basculez le filtre vers l'intérieur.

Étape 3 : basculez le filtre vers l'avant.

Étape 4 : sortez le filtre délicatement de la hotte.

DÉCLARATION DE CONFORMITÉ DU FABRICANT

La Société ALVENE déclare sous sa propre et exclusive responsabilité que cet appareil est conçu et fabriqué dans les règles de l'art, et qu'il est conforme à la réglementation en vigueur, notamment à l'article GC 14 du Règlement de Sécurité contre l'Incendie dans les Etablissements Recevant du Public (R S C I / E R P).

En outre, la société déclare que les équipements motorisés ou électriques intégrés à cet appareil sont conformes aux prescriptions des directives machine 98/37/CEE, compatibilité électromagnétique (CEM) 89/336/CEE et basse tension 73/23/CEE, ainsi qu'à leurs modifications successives.

L'installation de cet appareil sur site, pourra être déclarée par l'installateur conformes aux dispositions des directives précédentes, dans la mesure où le raccordement au réseau électrique et la mise en place de l'appareil respectent les règles de sécurité.

Notes

[illegible]

**RETROUVEZ CETTE NOTICE, ET L'ENSEMBLE DE LA
DOCUMENTATION TECHNIQUE SUR NOTRE SITE INTERNET :**

WWW.ALVENE.COM

ALVENE

ZA La Montignette - Rue Des Libérateurs de 1944 - 80260 - VILLERS BOCAGE

Tél. : +33 (0)3 22 32 31 60

commercial@alvene.com - www.alvene.com

10/10

D.NOTE.46-B

22/09/2023

Hotte soudée à compensation HEXOTECH AC

